



Field Guide - دليل الحقل - Guide de champ - Mwingozo wa Matembezini

GPX 5000

22 = Instruction manual page - Ukurasa wa mwongozo wa mafundisho

Contact
Minelab Electronics Pty Ltd
 Australia, Asia & Oceania
 T: 61-8-8238 0888
 F: 61-8-8238 0890
 E: minelab@minelab.com.au
 www.minelab.com.au
Minelab International Ltd
 Europe, Middle East & Africa
 T: +353 (0)21 423 2352
 F: +353 (0)21 423 2353
 E: minelab@minelab.ie
 www.minelab.com
Minelab Americas Inc
 North, South & Central America
 T: +1 630 401 8150
 Toll Free: 1-888-949-6522
 F: +1 630 401 8180
 E: info@minelabamericas.com
 www.minelabusa.com

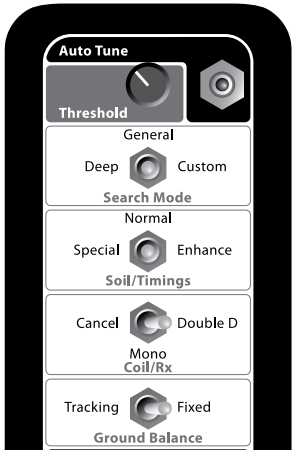
Set Up Mise au point

الإعداد Andaa

Ground Balance Compensation des effets de sol

التوازن الأرضي Usawa kwenye arthi

1 Switch settings
وضعية المفاتيح
Réglages d'interrupteur
Kubadili mazingira



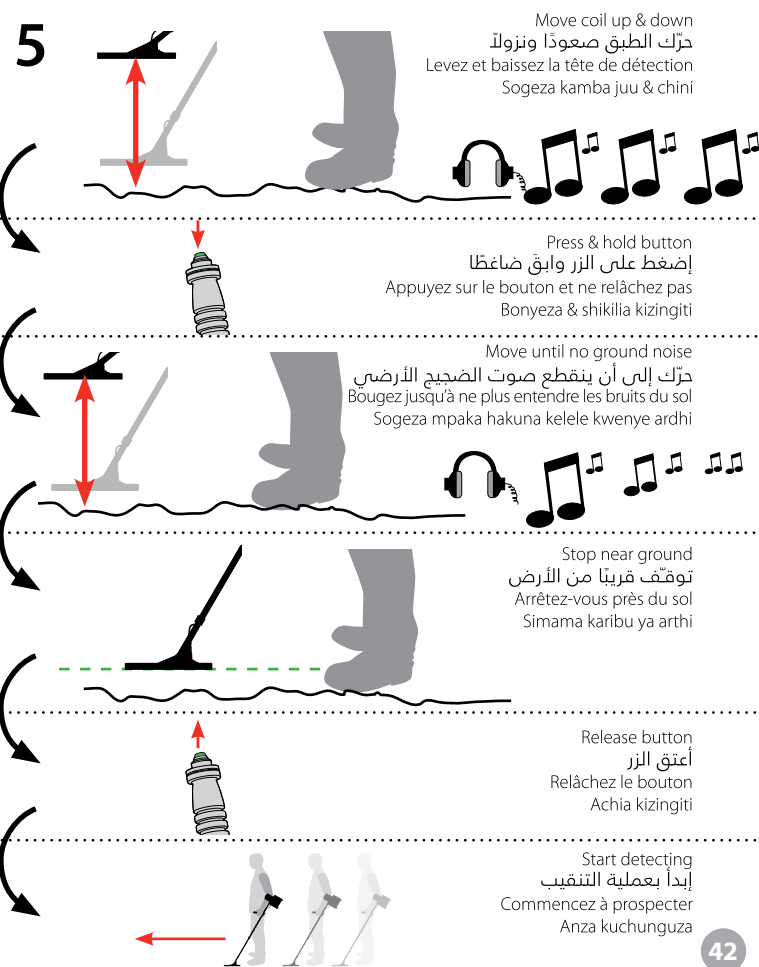
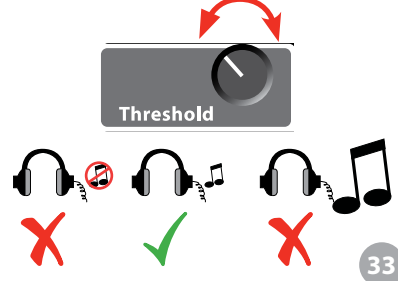
2 Turn on (Press & Release)
التشغيل (إضغط وأعتق)
Allumez (Appuyez et relâchez)
Kuwasha Bonyeza & Achia



3 Auto Tune
الضبط الآلي
Calibration automatique
Kujiwasha yenyewe



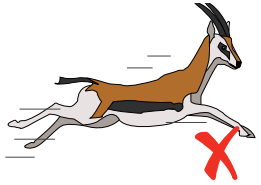
4 Adjust Threshold
عدّل المستوى الأدنى
Ajustez le seuil d'accord
Kurekebisha kizingiti



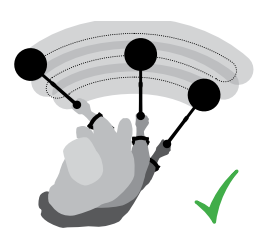
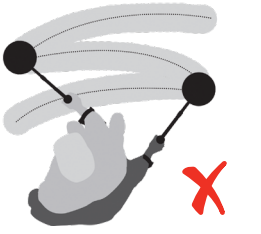
Detecting Basics
قواعد التنقيب
Initiation à la détection
Misingi ya Uchunguzi



Sweep level - مستوى المسح
Niveau de balayage - Usawa wa kufagia



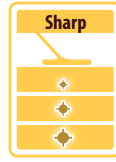
Sweep slowly - إمسح على مهل
Balayez lentement - Fagia polepole



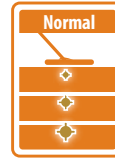
Overlap sweep - مسح متداخل
Balayage chevauché - Kufagia kunakoingiliana

22

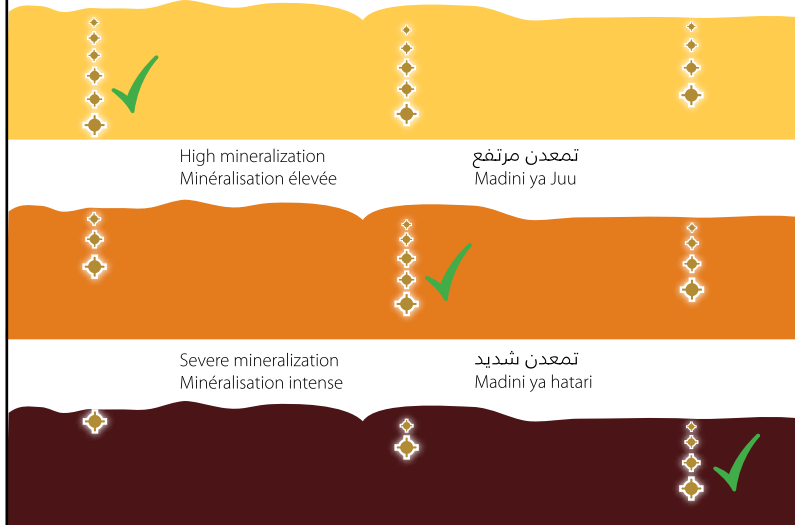
Soil / Timings example
مثال على التربة / التوقيت
Exemple de Sol / Séquencements
Mfano wa Udongo / mda



Low mineralization
Minéralisation basse



تمعدن منخفض
Madini ya chini

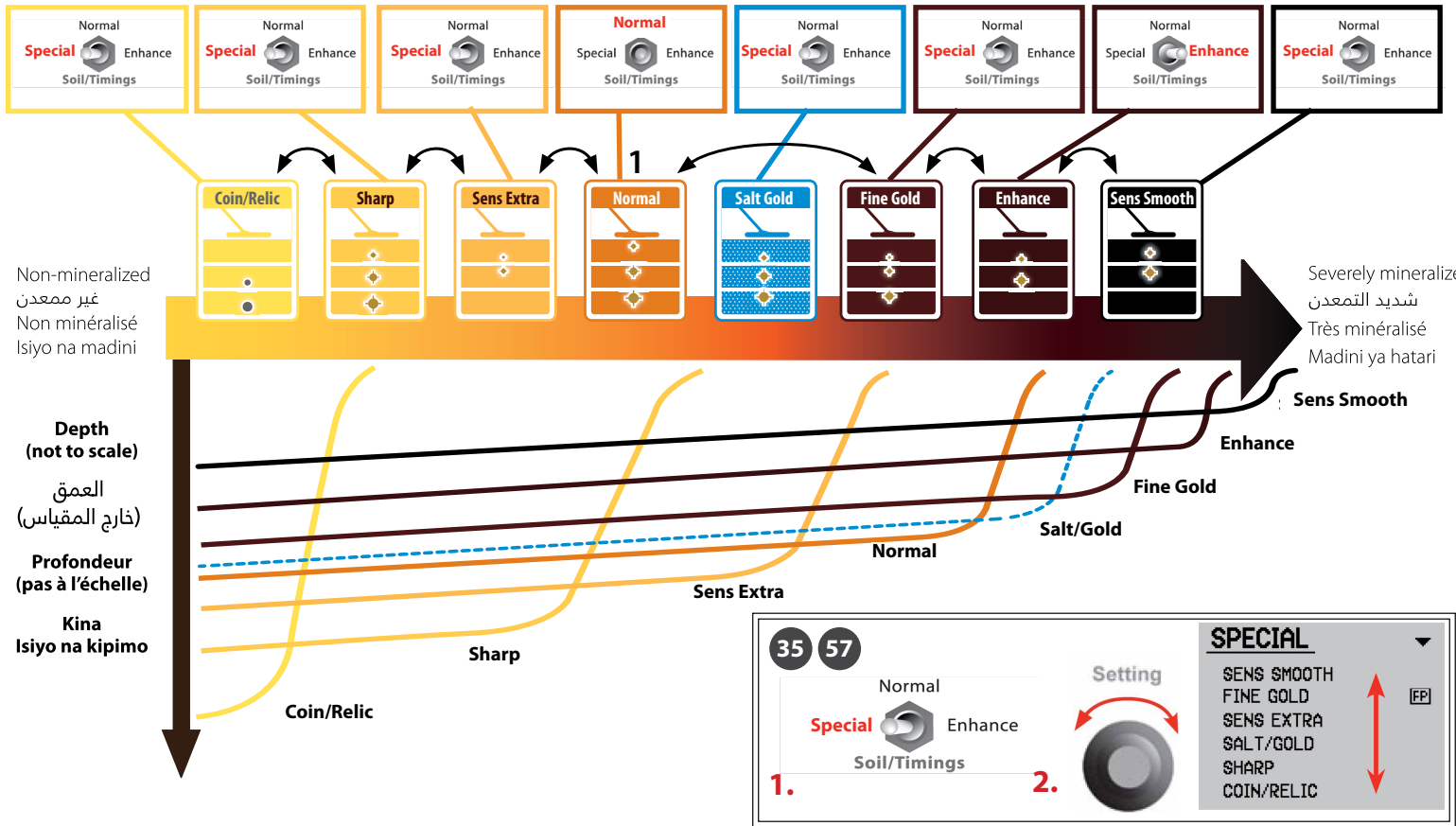


Soil / Timings depth & ground mineralization

**Profondeur de Sol/Séquencements
et minéralisation du sol**

عمق التربة / التوقيت وتمعدن الأرض

Udongo / mda mrefu & madini ardhini



Best Timing

- In new location, start in Normal Timing.
- No ground noise, TRY next Timing for more depth.
- Too much ground noise, TRY next Timing for less noise.
- The best Timing is the deepest Timing with no ground noise.
- Always Ground Balance (5) after changing Timing.

التوقيت الأفضل

- في المواقع الجديدة إبدأ بالتوقيت العادي لا ضجيج يصدر من الأرض، حاول التوقيت التالي لمزيد من العمق.
- ضجيج شديد يصدر من الأرض، حاول التوقيت التالي للحصول على ضجيج أخف إن التوقيت الأفضل هو التوقيت الأعمق التالي من الضجيج الأرضي إعمد دائماً إلى موازنة الأرض (5) بعد تعديل التوقيت.

Meilleur séquençement

- Sur terrain nouveau, démarrez avec Séquençement normal.
- Pas d'effets de sol, ESSAYEZ le séquençement suivant pour accroître la profondeur.
- Trop d'effets de sol, ESSAYEZ le séquençement suivant pour réduire les effets de sol.
- Le meilleur séquençement est le plus profond quand il n'y a pas d'effets de sol.
- Compensez toujours les effets de sol (5) après avoir changé de séquençement.

Mda mzuri

- Katika eneo jipya, anza na mda wa kawaida
- Hakuna kelele ardhini, JARIBU mda mwingine kwa urefu zaidi.
- Kelele nyingi ardhini, JARIBU mda mwingine kwa kelele kidogo.
- Mda mzuri ni wa kina kirefu bila kelele za ardhini
- Mda wote linganisha ardhini (5) baada ya kubadilisha mda